

馮依凌

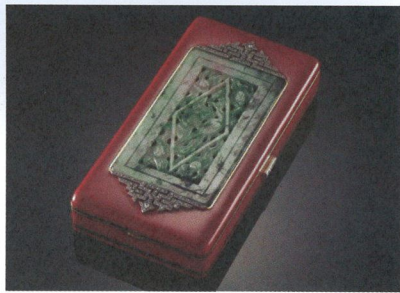
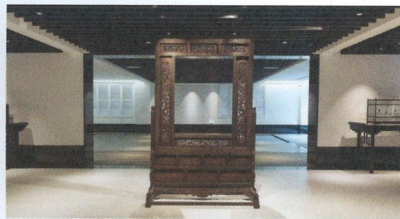
兩依藏繼承者

上環荷李活道古玩店林立，早不是新奇事。但今年3月在這裡新開的兩依藏博物館，在低調的入口背後，是一座佔地四層的私人博物館，聽起來很新鮮，館長馮依凌 (Lynn Fung) 現在就為我們將創館故事娓娓道來。

by ernus



1. 80後的馮依凌自小對古董家具耳濡目染
2. 清朝紫檀插屏式透雕大座屏
3. 藝術裝飾年代的Van Cleef & Arpels古董粉盒



馮依凌的父親馮耀輝，除了是香港知名的財經界人士，更是全中國擁有最多明式家具的收藏家，藏品共有超過400件古董家具與及400個古董粉盒。在這間私人博物館成立之前，馮耀輝早在中環都爹利街設下私人畫廊，每逢周末跟三五知己一邊茗茶一邊欣賞家具。在這樣的家庭背景下成長的小女孩，應該是「贏在起跑線」，早就對古董家具種下熱情，事實卻不然。「爸爸買了不少古董家具放在家中，小時候的我不以為然，沒想過那些是什麼珍品，還以為為所有人的家居都是這樣，至少有幾件古董家具。記得有一次放學回家，發現連書桌都忽然換成古董，年紀輕輕的我實在不懂欣賞，只希望擁有跟其他小朋友一樣的東西。」

保住古董街

馮依凌大學畢業後，當了數年記者，專寫腕錶和首飾，見過最上乘的手工藝，才懂反過來欣賞父親典藏的古董家具。「爸爸的收藏品那麼豐富，不應該只和他的朋友分享。幾年前北京故宮博物館也借過他的家具去展覽，我才知道他的藏品是世界級的，於是就萌生了創辦私人博物館的念頭，相信對於香港、中國甚至全世界，都是一件有趣而意義重大的計劃。」外國

不少著名的博物館都是由一間小小的私人博物館做起，曾在美國留學多年的馮依凌，寄望兩依藏可以成為香港私人博物館的先例，甚至邁向國際。兩依藏博物館選址有古董街之稱的荷李活道，可謂順理成章，但對於馮氏父女，這也是情意結。「眼見荷李活道愈來愈多餐廳、酒吧進駐，我們都希望能盡一己之力保留這裡的特色，於是爸爸數年前斥資購下這棟大廈，並且堅持地面的舖位只會租給古董店。」博物館總面積超過二萬平方呎，室內設計混雜古典與前衛味道，概念同樣出自馮依凌，這位女性擁有獨到的美學眼光，不言而喻。

摸得到的古董

很多古董收藏家都對藏品愛護有加，馮耀輝卻認為家具的價值在於它的功能，所以應該放在家中真正當成家具使用，這觀念對兩依藏博物館有著重要影響。「博物館裡的展品沒有標題和注釋，也不會放在玻璃背後，我希望來參觀的人可以親手觸摸家具，坐或躺在家具上體驗它的功能，甚至嗅嗅它們的木香也好。其實這類『博物館』在中國如雨後春筍，硬件是有的，但是將藏品展示出來是否就等如博物館？我希望兩依藏提供豐富軟件，富教育意義才重要。」兩依藏博物館向

公眾開放，必須預先預約好讓導賞員以小組形式帶你遊覽。馮依凌要求導賞員像朋友一般親切，也要顧及遊客真正需要，不像一般導賞員般只會自顧自滔滔不絕，這大概是一位女性館長獨有的體貼心腸。

兩依藏博物館將會以半年為單位，展示特定主題的展覽，開館初期，主題會較大眾化，籠統地展出一些來自明朝、清朝的黃花梨及紫檀家具，希望讓香港市民對古董家具具有基本認識，日後才會專注在一些較專門的物品，如集中展出筆筒。芸芸收藏品之中，身為女性的馮依凌最喜歡粉盒。「那個年代的粉盒，每一個都是工藝品，除了放粉底有些還有火機、筆、梳等，但尺寸仍是很小，好像摺紙藝術般神奇，相信任何人見到也會一見鍾情。當然，學懂欣賞古董家具的話，也會讚歎工匠在有限工具及沒有釘子的情況下，能造出如此完美的產品是多麼令人嘖嘖稱奇。」據知現時全球收藏古董粉盒的，除了Cartier本身，就只有兩依藏博物館，我們能夠足不出國欣賞珍藏，與有榮焉。■

兩依藏博物館

上環荷李活道 181 至 199 號

+852 2806 8280

www.liangyimuseum.com